

# BRUGERMANUAL

DANSK

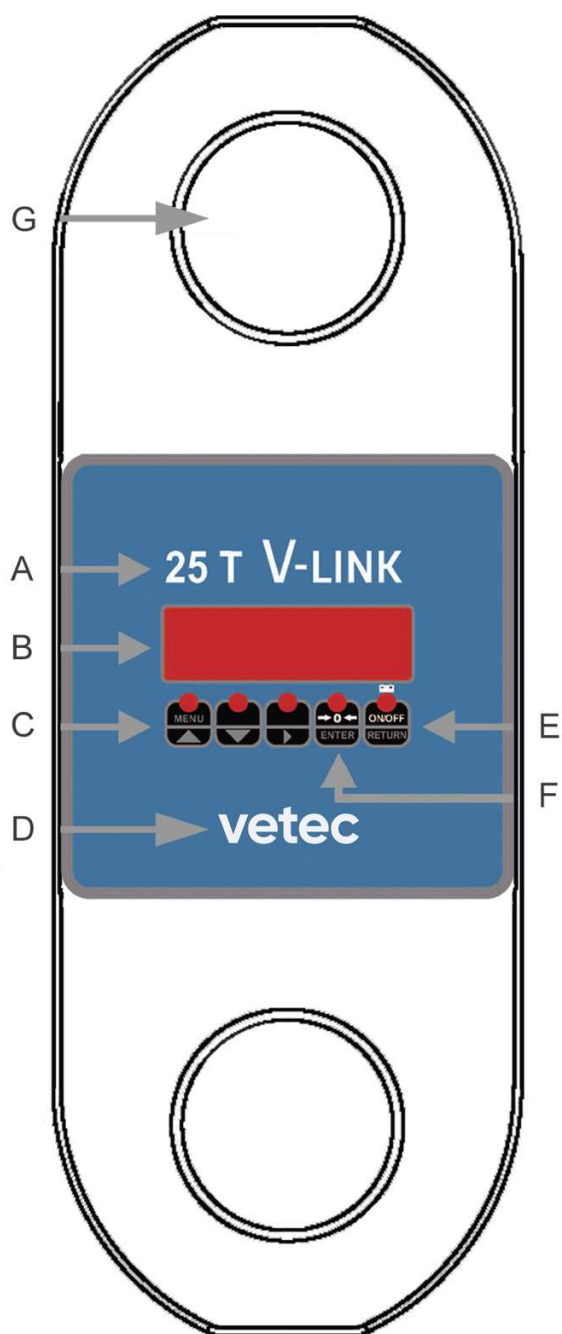
# vetec

## V-LINK

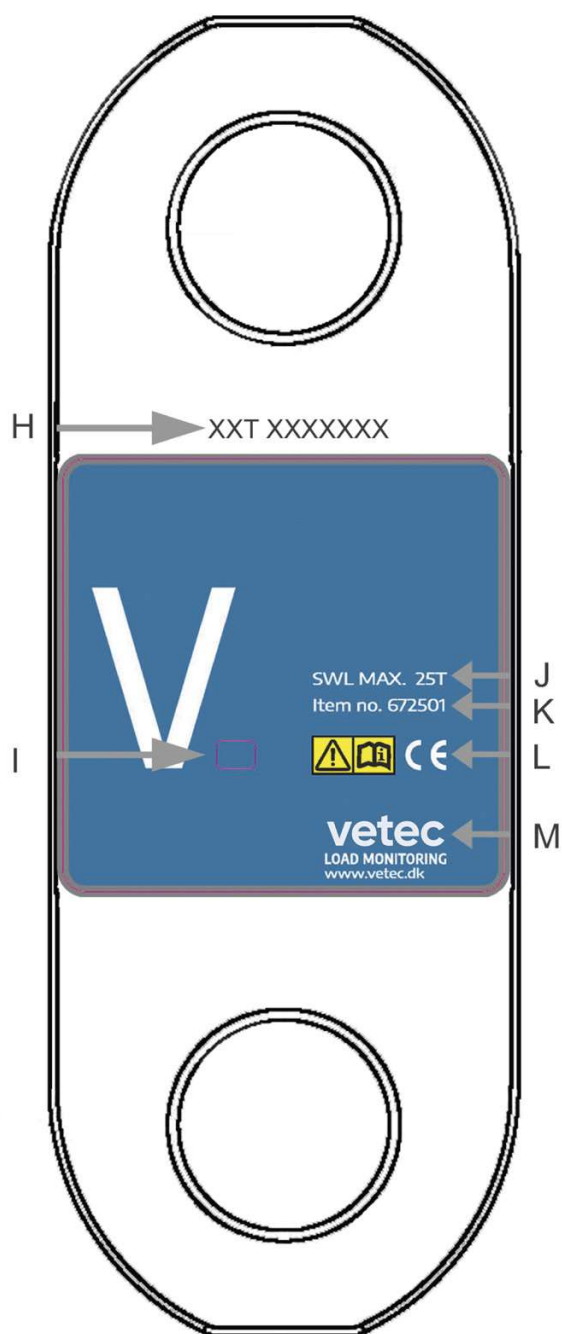
670301 / 670601 / 671201 / 672501 / 675501



## Forside



## Bagside

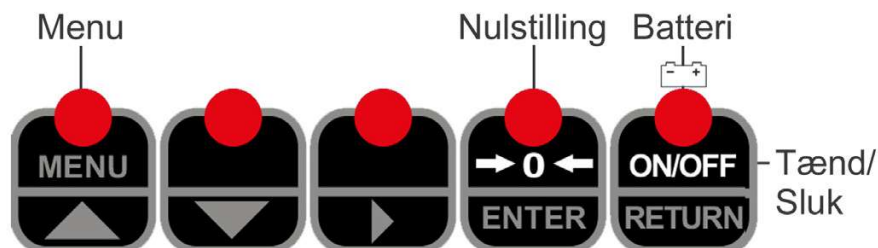


A	Kapacitet / Produktnavn	H	Kapacitet / serienummer (Indgraveret)
B	Rødt LED display	I	USB port (kun til opladning)
C	Betjeningspanel	J	Max belastning (SWL)
D	Fabrikatnavn	K	Varenummer
E	Tænd / Sluk knap	L	Læs manual, CE
F	Tareringsknap	M	Fabrikatnavn
G	Hul til sjækel		

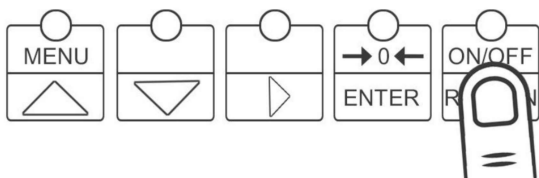
## Quick start guide



Instruktionerne i denne Quick guide erstatter ikke den fulde manual. Læs hele manualen omhyggeligt igennem inden brug.



## Tænd / Sluk

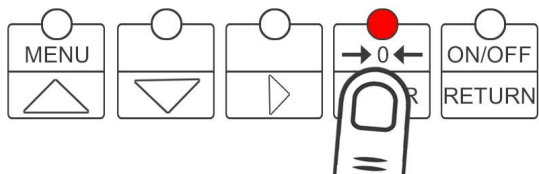


Tryk på **ON/OFF** for at tænde og slukke.

Når dynamometeret er tændt, vises software versionsnummeret i nogle sekunder. Herefter vises den utarerede vægtvisning.

\*Dynamometeret slukker ikke automatisk, hvis det ikke benyttes.

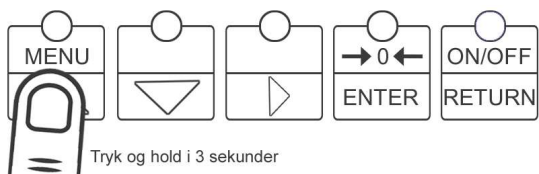
## Tarering



Nulstil ved at trykke og holde **→0←** til displayet viser **0** og den røde knap lyser. Tryk **→0←** for at deaktivere.

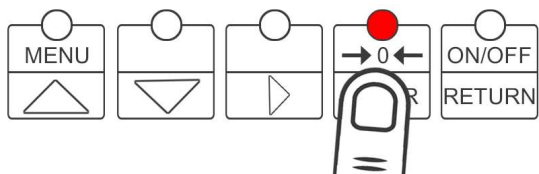
\*Tareringsfunktionen deaktiveres automatisk, når dynamometeret slukkes.

## Peak Hold / Betjening af flere dynamometre med trådløst display



Tryk og hold **MENU** til displayet viser **1**.  
Brug pilene til at vælge mellem menu **1** og **2**.  
**Menu 1:** Peak hold funktion.  
**Menu 2:** Betjening af flere dynamometre.  
! Se Avancerede indstillinger for komplet instruktion.

## Lavt batteri



Batteriindikatoren blinker rødt, når batteriet er lavt og behøver opladning.

## Indholdsfortegnelse

Tak fordi du købte et V-link Dynamometer		Side
1.1	Vigtig information	1
1.2	YouTube video-manualer	1
2.1	Tekniske specifikationer	2
2.2	Dimensioner	2
2.3	Trådløst display til fjernaflæsning	3
2.4	Tilbehør	3
2.5	Gældende normer og forskrifter	4

Installation, brug og afinstallation		Side
3.1	Installation	4
3.2	Brug	5
3.3	Afinstallation	5
3.4	Overlast	5
4.	Standardindstillinger	6
5.	Menu / Avancerede indstillinger	7
5.1	Peak hold ( Menu 1 )	7
5.2	Betjening af Dynamometre ( Menu 2 )	8
6.	FAQ	9
7.	Opladning	10

Service, reparation og vedligeholdelse		Side
8	Service, reparation og vedligeholdelse	10
8.1	Udskiftning af batteri	10
8.2	Regulatory audit / Kalibrering / Rekalibrering	10
9.	Vedligeholdelse	11
10.	Affald af elektrisk og elektronisk udstyr ( WEEE )	11
11	Garanti	11
12	Vetec App	12

## 1. Tak fordi du købte et V-Link Dynamometer

V-LINK dynamometeret fra Vetec A/S er designet med det formål, at øge effektiviteten og nøjagtigheden ved løft i alle situationer, inklusiv barske og fugtige miljøer.

Fokus i udviklingen har været koncentreret om at optimere features, som gør det let for operatøren at håndtere og betjene dynamometeret og stadigvæk være sikret stabile og nøjagtige målinger. Den øgede brugervenlighed er blandt andet opnået ved et enkelt fladt design, nem menu struktur med peak hold og kanalvalg-funktion, quick guide og hurtig opladning med standard USB lader.

At opnå en IP67 klassificering har især været vigtigt for at imødekomme kunder som arbejder i marine og offshore miljøer. Dynamometeret har i den forbindelse været nedsunket i 1 meter dybt vand i en halv time for at teste funktionaliteten. Resultatet var et fuldt funktionelt produkt.

Vi håber, at du bliver tilfreds med dit V-LINK Dynamometer.

© Vetec A/S  
Teknikvej 69  
DK-5260 Odense S  
Tlf.: +45 65919802  
post@vetec.dk  
www.vetec.dk

### 1.1 Vigtig information

**LÆS ALLE INSTRUKTIONER OG ADVARSLER NØJE INDEN INSTALLATION OG BRUG.**

Denne vejledning er udgivet af Vetec A/S og er ikke omfattet af nogen garanti. Vejledningen kan når som helst og uden varsel trækkes tilbage eller revideres af Vetec A/S. Rettelser og tilføjelser indføres i den nyeste version af vejledningen.

Overhold alle sikkerhedsadvarsler i denne vejledning og installer V-LINK i henhold til installationsbestemmelserne. Manglende overholdelse af disse retningslinjer kan medføre beskadigelse af enheden eller være skadeligt for personale.

Enhver brug skal udføres i overensstemmelse med gældende regler i brugslandet. Vetec A/S er ikke ansvarlig for, at lokale bestemmelser ikke overholdes.

### 1.2 YouTube video-manualer



Besøg Vetecs YouTube-kanal og se video-manualer for installation, daglig brug og opsætning af menu.

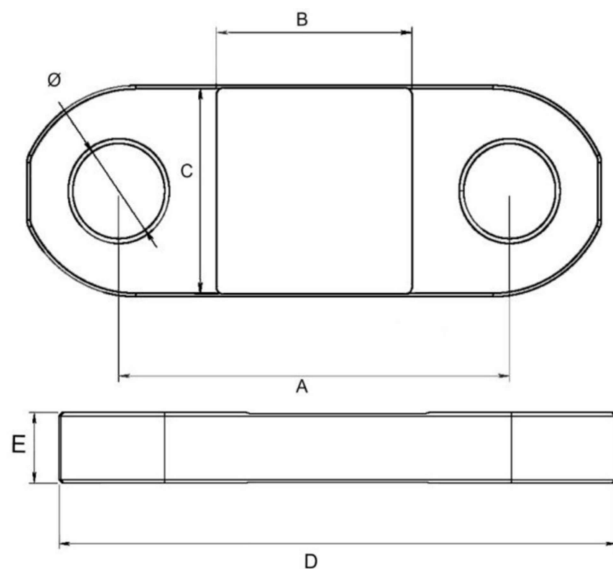
## 2.1 Tekniske specifikationer

Varenummer:	670601	671201	672501	675501
Nominel belastning	6.5T	12.5T	25T	55T
Præcision ( % )	+/- 0.2% FS			
Præcision ( Kg. )	+/-15 Kg.*	+/-30 Kg.*	+/-50 Kg.*	+/-120 Kg.*
Max belastning ( % )	110%			
Max belastning ( Kg. )	7150 Kg.	13200 Kg.	27500 Kg.	60500 Kg.
Max. brydepunkt	500%			
Display opløsning	5 Kg.	10 Kg.	10 Kg.	20 Kg.
Materialer	Hus i højstyrke stål			
	Fe/Zn12/A overfladebehandlet i henhold til ISO 2081			
IP klassificering	IP 67			
Display	Klar LED			
Ciffer højde	14 mm			
Ciffer farve	Rød			
Betjeningstid	16-20 timer**			
Betjeningstemperatur	Fra -20°C til +50°C**			
Batterier	Indbygget Li-on			
Oplader	Høj kvalitet USB charger			

\*Afrundet pga. display-opløsningen.

\*\*Ved brug i lave temperaturer reduceres betjeningstiden.

## 2.2 Dimensioner



Varenr.	A (mm)	B (mm)	C (mm)	D (mm)	E (mm)	Ø (mm)	Vægt (Kg.)
670601	200.00	115.00	117.00	260.00	41.50	31.00	4.47
671201	200.00	115.00	117.00	281.00	41.50	37.30	5.65
672501	230.00	115.00	117.00	338.00	41.50	54.00	7.56
675501	282.00	115.00	155.00	440.00	46.00	73.00	16.93

## 2.3 Trådløst display til fjernaflæsning

Duplex kommunikation og lang rækkevidde gør det nemt at aflæse målinger fra lang afstand. Dynamometer og display kan sammenkobles ved brug af 99 forskellige kanaler.



Varenr.	WRDX01
Anvendelse	Anvendes kun sammen med et V-LINK Dynamometer.
Rækkevidde	Op til 150 meter i fri sigt.
Antal kanaler	99
Standard frekvens	869.750 Mhz.
Kommunikationsform	Duplex
RF output power	10 mW
IP klassificering	IP65
Betjeningstid	16-20 timer. Brug i lave temperature reduceres betjeningstiden.
Betjeningstemperatur	Fra -20°C til +50°C
Batterier	Indbygget LI-ON
Oplader	Standard USB oplader (benyttes også til V-LINK Dynamometer).
Dimensioner	H145 x L88 x W23 mm
Vægt	0.15 kg.

## 2.4 Tilbehør

Varenr.			
WRDTX01	Trådløst display	G720661	USB ladekabel
KUF-ABS01	ABS kuffert til 6.5T, 12.5T og 25T	G478231	USB batterilader
KUF-ABS02	ABS kuffert til 55T		

## 2.5 Gældende normer og forskrifter

- Kalibreret i henhold til nationale og internationale standarder.
- Fe/Zn12/A overflade behandling i henhold til ISO 2081.

## 3. Installation, brug og afmontering



**"DANGER"**

For at sikre brugerens sikkerhed skal alle instruktioner i denne manual læses og forstås før brug. Produkt justeringer må kun udføres af autoriseret eller kvalificeret personale.

### 3.1. Installation

V-LINK dynamometeret må kun benyttes med sjækler, som overholder dynamometerets maximum belastning og som lever op til den gældende lovgivning i brugslandet. Maximum belastningen er markeret på dynamometerets bagside folie.

Vetec A/S anbefaler Green Pin standard sjækler, G4163 og G-4161.

#### Under installation sørg for følgende:

Tilstrækkelig styrke af belastningslinjens forankringspunkter i forhold til den kraft, der vil blive anvendt.

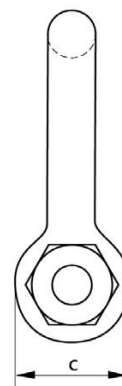
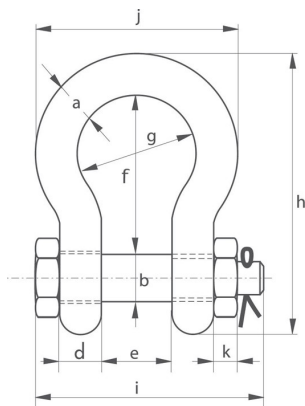
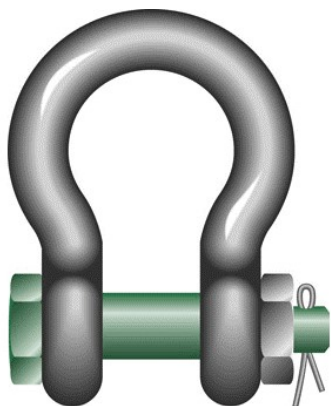
Forankringsudstyrs kompatibilitet i begge ender af dynamometeret og overholdelse af gældende regler.

Lås bøjlerne ved at stramme deres pin til grænsen og sørg for, at sikkerhedslåsen fungerer korrekt.

Respekter dynamometerets max. belastning.

Fri rotation. Dynamometeret må på intet tidspunkt optage torsionskræfter.

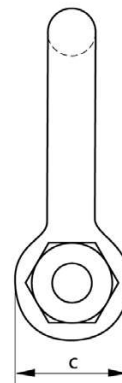
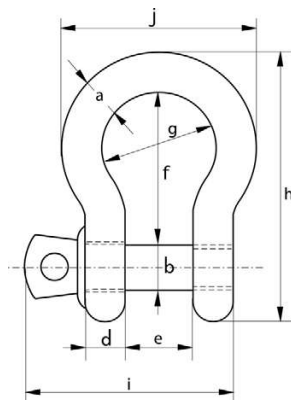
### G4163



WLL	A	B	C	D	E	F	G	H	I	J	K	Vægt
T	mm	mm	mm	mm	mm	mm	mm	mm	mm	mm	mm	Kg.
6.5	22	25	52	22	36	83	58	144	130	102	22	1.77
12.5	32	35	72	32	51	115	83	201	178	147	30	4.91
25	45	50	103	45	74	178	126	300	249	216	23	14.22
55	65	70	145	65	105	260	180	433	330	310	32	39.59



## G4163



WLL	A	B	C	D	E	F	G	H	I	J	K	Vægt
T	mm	mm	mm	mm	mm	mm	mm	mm	mm	mm	mm	Kg.
6.5	22	25	52	22	36	83	58	144	130	102	22	1.77
12.5	32	35	72	32	51	115	83	201	178	147	30	4.91
25	45	50	103	45	74	178	126	300	249	216	23	14.22
55	65	70	145	65	105	260	180	433	330	310	32	39.59

### 3.2. Brug

- Benyt kun dynamometeret i træk.
- Dynamometeret fungerer i alle retninger, inklusiv horisontalt.
- Hurtige ændringer i temperaturen kan påvirke nøjagtigheden. Det anbefales derfor, at dynamometeret opbevares i stabil temperatur 20-30 minutter før brug.

### 3.3. Afinstallation

- Dynamometeret skal være fuldt aflastet inden afinstallation.
- Sørg for at håndtere dynamometeret sikkert og undgå beskadigelse.
- Tør alle eksterne flader af. Ved brug i korrosive miljøer benyt en fugtig klud.
- For optimal vedligeholdelse påfør et tyndt lag af let olie, for eksempel WD 40.

### 3.4 Overlast

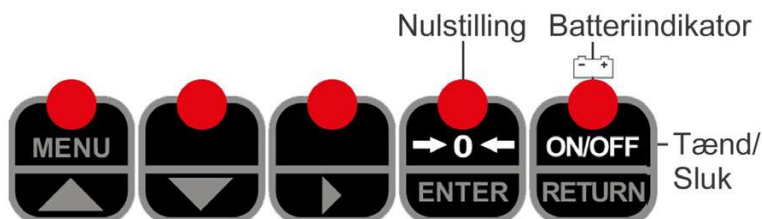


**"DANGER"**

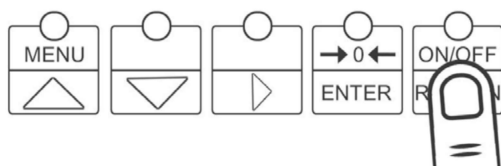
I tilfælde af overbelastning er det absolut nødvendigt at fuldt aflaste dynamometeret og udføre følgende overbelastningstest.

Overlast test: Sluk og tænd dynamometeret. Hvis displayet viser en værdi, som er meget højere eller lavere end den normale opstartsværdi, er dynamometeret blevet skadet permanent. I dette tilfælde er det vigtigt, at få dynamometeret undersøgt på Vetec's serviceværksted inden videre brug.

## 4. Standardindstillinger



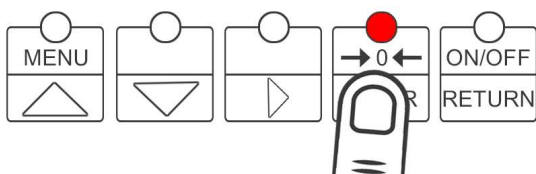
### Tænd og sluk



Tryk på **ON/OFF** for at tænde og slukke. Når dynamometeret er tændt, vises software versionsnummeret i nogle sekunder. Herefter vises den utarerede vægtvisning.

\*Dynamometeret slukker ikke automatisk, hvis det ikke benyttes.

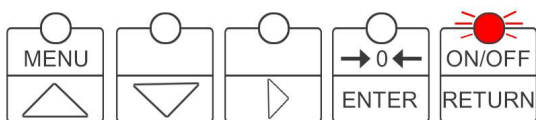
### Tarering



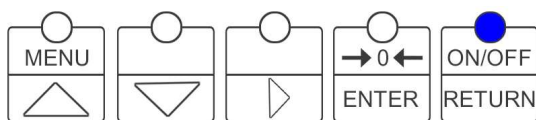
For at aktivere tareringsfunktionen tryk og hold **→0←** til displayet viser **0** og den røde knap lyser. Tryk **→0←** for at deaktivere.

\*Tareringsfunktionen deaktiveres automatisk, når dynamometeret slukkes.

### Lavt batteri

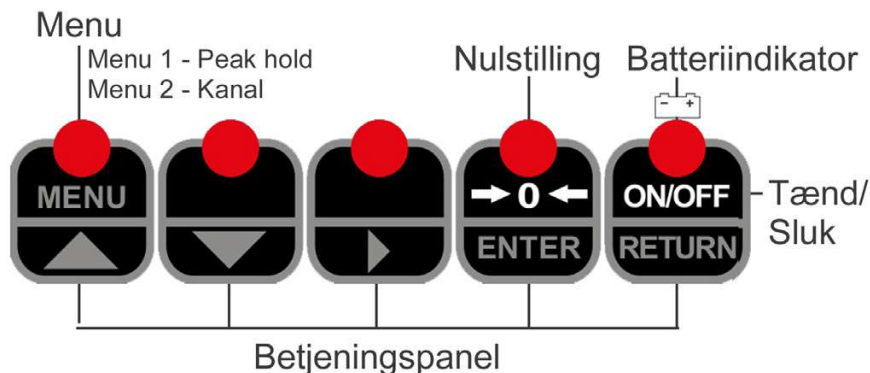


Batteriindikatoren blinker rødt, når batteriet er lavt og behøver opladning.



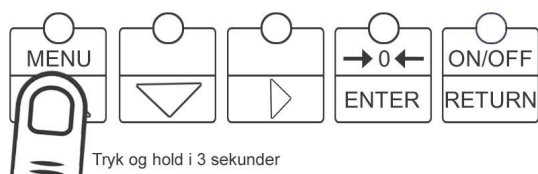
Batteriindikatoren lyser blå under opladning. Det blå lys slukker, når dynamometeret er fuldt opladet.

## 5. Menu / Avancerede indstillinger

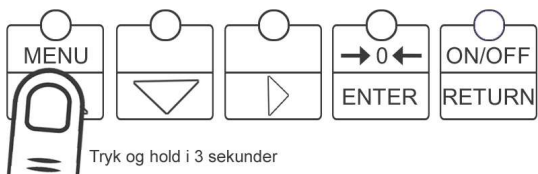


### 5.1. Peak hold (Menu 1)

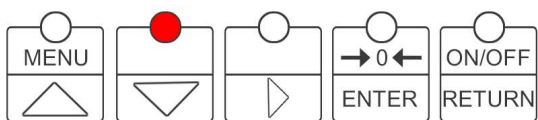
#### Aktiver peak hold



Tænd på **ON/OFF** knappen.  
Tryk og hold **MENU** til displayet viser **1**.  
Vælg **1** (Menu 1) ved at trykke **ENTER**.  
Displayet viser **PEoFF** (Peak hold deaktiveret).



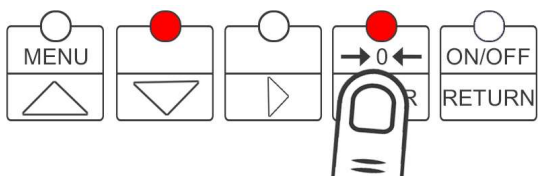
Tryk  $\triangle$  til displayet viser **PE on** (Peak hold aktiveret).  
Tryk **ENTER** for at aktivere Peak hold.  
Displayet viser nu **1**.



Når peak hold er aktiveret lyser den anden knap rødt.  
Udfør et løft og displayet vil "fryse" ved den højeste registrerede måling.

\*Peak Hold er som standard deaktiveret

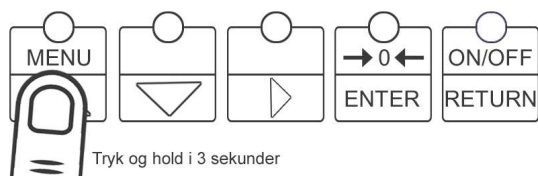
#### Gentag løft



Tryk og hold  $\rightarrow 0 \leftarrow$  til displayet viser **0**.  
Udfør et løft.  
Displayet vil "fryse" ved den højeste registrerede måling.

Gentag ovenstående hvis nødvendigt.

## Deaktiver peak hold



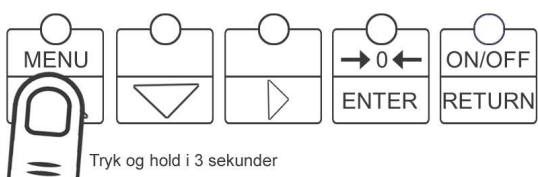
Tryk og hold **MENU** til displayet viser 1.  
Vælg 1 ved at trykke **ENTER**.  
Displayet viser nu PE on.  
Tryk  $\nabla$  til displayet viser ·PEoFF.  
Tryk **ENTER** for at deaktivere Peak Hold.  
Tryk **RETURN** for at gå tilbage til standard indstillinger.

\*Peak hold deaktiveres ikke, når dynamometeret slukkes.

## 5.2 Betjening af flere dynamometre med trådløst display i samme område (menu 2)

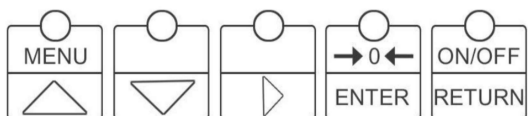
Menu 2 benyttes, når flere sæt af dynamometer med trådløst display anvendes i samme område. For at undgå interferens kan hvert sæt forbindes med en selvstændig kanal. I Menu 2 kan der vælges mellem 99 forskellige kanaler.

### Aktiver menu 2 på dynamometeret



Tænd på **ON/OFF** knappen.  
Tryk  $\triangle$  og hold **MENU** til displayet viser 1.  
Tryk  $\nabla$  og gå til 2 (Menu 2).  
Vælg 2 ved at trykke **ENTER**.

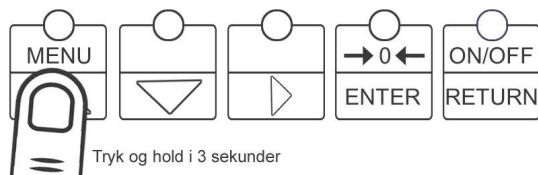
### Valg af kanal på dynamometeret



Displayet viser standard kanalen.  
Det første ciffer blinker, hvilket betyder, at det kan ændres ved at benytte pilene.  
Vælg mellem 99 kanaler.  
Vælg en kanal ved at trykke **ENTER**.  
Tryk **RETURN** for at gå tilbage til vejning.

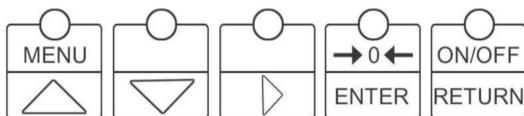
\*Gentag ovenstående på et andet dynamometer og vælg en anden kanal.

### Aktiver Menu 2 på det trådløse display



Tænd på **ON/OFF** knappen.  
Tryk og hold **MENU** til displayet viser 1.  
Tryk  $\triangle$  og gå til 2 (Menu 2).  
Vælg 2 ved at trykke **ENTER**.

## Valg af kanal på det trådløse display

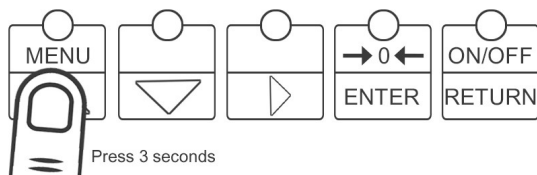


Displayet viser standard kanalen. Det første ciffer blinker, hvilket betyder, at det kan ændres ved at benytte pilene. Vælg den kanal der svarer til kanalen på det dynamometer, som displayet skal forbindes med. Tryk **ENTER** for at vælge kanal. Tryk **RETURN** for at gå tilbage til vejning.

\*Kanalindstillingerne gemmes, når dynamometer og display slukkes.

\*Kanalen er som standard sat til de to sidste cifre i dynamometeret's serienummer.

## Indstilling af grænse for bip



Tryk og hold **MENU** til displayet viser 1. Vælg **3** ved at trykke **ENTER**. Brug pilene til at indtaste vægtgrænse i kg. Tryk **ENTER** for at gemme. Tryk **RETURN** for at gå tilbage til standard indstillinger.

\*Bip-funktion virker kun i forbindelse med håndholdt display

## 6.. FAQ

Uregelmæssigheder	Mulige årsager.	Korrigerende handlinger
Dynamometeret kan ikke tænde	Afladte batterier.	Oplad batterierne
	Elektronikken er defekt.	Kontakt Vetecs tekniske afdeling
Displayet viser en forkert værdi	Mere end 1 år siden sidste kalibrering.	Kontakt Vetecs tekniske afdeling for genkalibrering
	Fejl i elektronikken.	Nulstil: Tænd, sluk og nulstil.
	Har været overbelastet.	Kontakt Vetecs tekniske afdeling.
Displayets værdi er ikke sat til 0	Har ikke været nulstillet.	Tryk <b>→0←</b>
	Har været overbelastet.	Kontakt Vetecs tekniske afdeling.

## 7. Opladning af batteriet

V-LINK oplades med en standard USB-oplader af høj kvalitet. Altid på lager hos Vetec og tilgængelig i enhver butik.

Oplad dynamometeret i bilen, tilsluttet en computer eller ved hjælp af en vægoplader.

Da opladeren ikke er vandtæt, anbefales det at oplade dynamometeret på et sikkert, tørt sted. Placer dynamometeret på en stabil overflade og sørg for, at det er slukket. Tilslut og oplad via USB-porten på dynamometerets bagside. Oplades ved temperatur fra 0°C til 45°C. Et fuldt opbrugt batteri tager op til 6 timer at genoplade.

## 8. Service, reparationer og vedligeholdelse

For at undgå skade skal ændringer i menuen, reparationer og kalibrering altid udføres af autoriseret personale.

Det anbefales at kalibrering og reparationer udføres af Vetec's serviceafdeling i Danmark eller af en autoriseret samarbejdspartner. Kontakt Vetec's serviceafdeling for yderligere information.

Når et dynamometer sendes til reparation, husk altid at inkludere fakturanummer eller følgeseddel sammen med en beskrivelse af problemet.

### 8.1. Udskiftning af batteri

Batteriindikatoren blinker, når batteriet skal udskiftes. Det anbefales at købe et batteri kit, der indeholder et Li-ion batteri og et nyt folie.

- Fjern folien.
- Brug en passende skruetrækker til at fjerne batteridækslet.
- Udskift batteriet med et nyt batteri.
- Skru batteridækslet på igen og stram skruerne godt. Dækslet er korrekt placeret, når det følger kanten af batterikassen.
- Udskift foliet med et nyt folie. Dette vil sikre, at dynamometeret er vandtæt.

### 8.2. Kalibrering

Et V-LINK dynamometer leveres altid med et test og kalibreringscertifikat, som er gyldigt i (1) år.

Certifikatet indeholder de værdier, som er opnået under justeringen.

Ifølge dansk lovgivning anbefales det, at et dynamometer kalibreres hvert år. Et nyt test og kalibreringscertifikat udstedes efter hver kalibrering.

## 9. Vedligeholdelse

V-LINK kræver ingen vedligeholdelse, kun let rengøring efter brug.

- Tør fugt eller støv af med en let fugtig og ren klud.
- Påfør et tyndt lag af olie på overfladen, f.eks. WD 40. Dette vil forebygge rust.
- Opbevar V-LINK dynamometeret et tørt og rent sted.
- Benyt aldrig rengøringsmidler eller vand under højt tryk.

## 10. Affald af elektrisk og elektronisk udstyr



Et V-LINK dynamometer må ikke blandes med husholdningsaffald.

Enhver bortskaffelse skal udføres i overensstemmelse med de gældende regler i bruglandet.

Dette produkt skal afleveres på en genbrugsstation med henblik på korrekt håndtering, genvinding og genanvendelse.

## 11. Garanti

Vetecs produkter er garanteret for mangler i materialer eller håndværk i en periode på et (1) år fra købsdatoen.

I tilfælde af defekt i garantiperioden skal dynamometeret returneres med fragt (og lignende afgifter) forudbetalt af Køber. Vetec A/S eller distributøren vil efter eget valg reparere eller udskifte den defekte enhed.

Følgende fejl dækkes ikke af garantien:

- Fejl som følge af normal slitage.
- Produkter, der har været udsat for uautoriserede ændringer.
- Fejl som følge af ukorrekt installation eller brug.
- Damp- eller vandskader, som følge af overstigelse af IP-klassifikationen.

## 12. Vetec App



Find appen i Google Play Butik eller App Store.

## Log ind

Log ind med dit cloud ID.

Når du modtager dit dynamometer bør du også modtage en e-mail med log ind oplysninger (OBS: afsender er House of Code).

Har du ikke modtaget en bruger, så kontakt os på [post@vetec.dk](mailto:post@vetec.dk) og vi får dig oprettet.

## Forbind dynamometer

Tænd dit dynamometer.

Sørg for at Bluetooth er slået til på din telefon og klik på kom i gang.

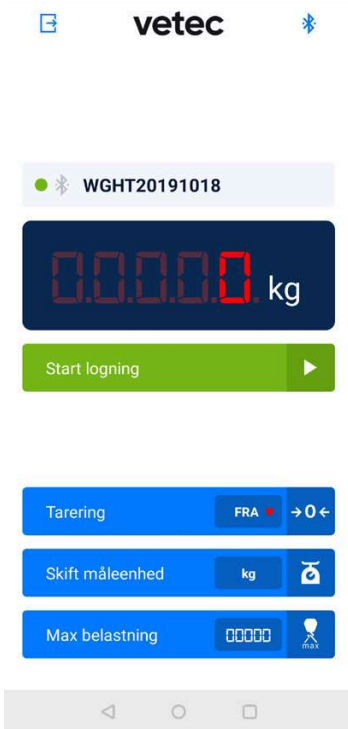
## Par dynamometer og telefon

Du skulle nu gerne kunne se et dynamometer.

Når du trykker på dynamometerets serienummer, så bliver din telefon automatisk parret med dynamometeret og vil blive husket fra gang til gang.



## Kom i gang med målinger



Nu er du klar til at logge dine målinger.

I appen kan du ændre på tarering, skifte måleenhed samt ændre max. belastningen.

Når du trykker på "start logning", så vil dine måledata blive gemt automatisk hvert andet sekund.

Alle de data vil du kunne finde i vores cloud løsning, som kan tilgås på <https://appcms.dk>

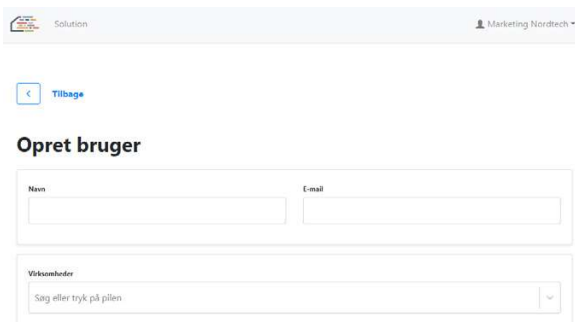
## Cloud service



Når du er logget ind (samme oplysninger som ved app'en), så vil du kunne se de tilknyttede dynamometre og de brugere, der er tilknyttet jeres virksomhed.

Hvis du klikker dig ind på et bestemt dynamometer vil du kunne se de målinger du har logget med appen.

## Opret ny bruger



Når du vælger din virksomhed kan du klikke på "opret bruger".

Her vil du skulle taste navn og email på den person du ønsker at oprette.

Tryk på pilen ved virksomhed og vælg nu din virksomhed.

## Opret en redaktør eller en operatør

< Tilbage

### Opret bruger

Navn  Email

Virksomheder

Røller

- Operatør in adgang til at logge ind i appen med samme login informationer.
- Redaktør (Business Partner)

Når du klikker på dit virksomhedsnavn, så har du mulighed for at oprette den nye bruger som enten "Redaktør" eller "Operatør".

### Brugerroller:

En redaktør kan tilføje brugere + alt det en operatør kan.

En operatør kan bruge dynamometeret og logge målinger, samt se målingerne på appcms.



